

杨凌职业技术学院新校区方案设计

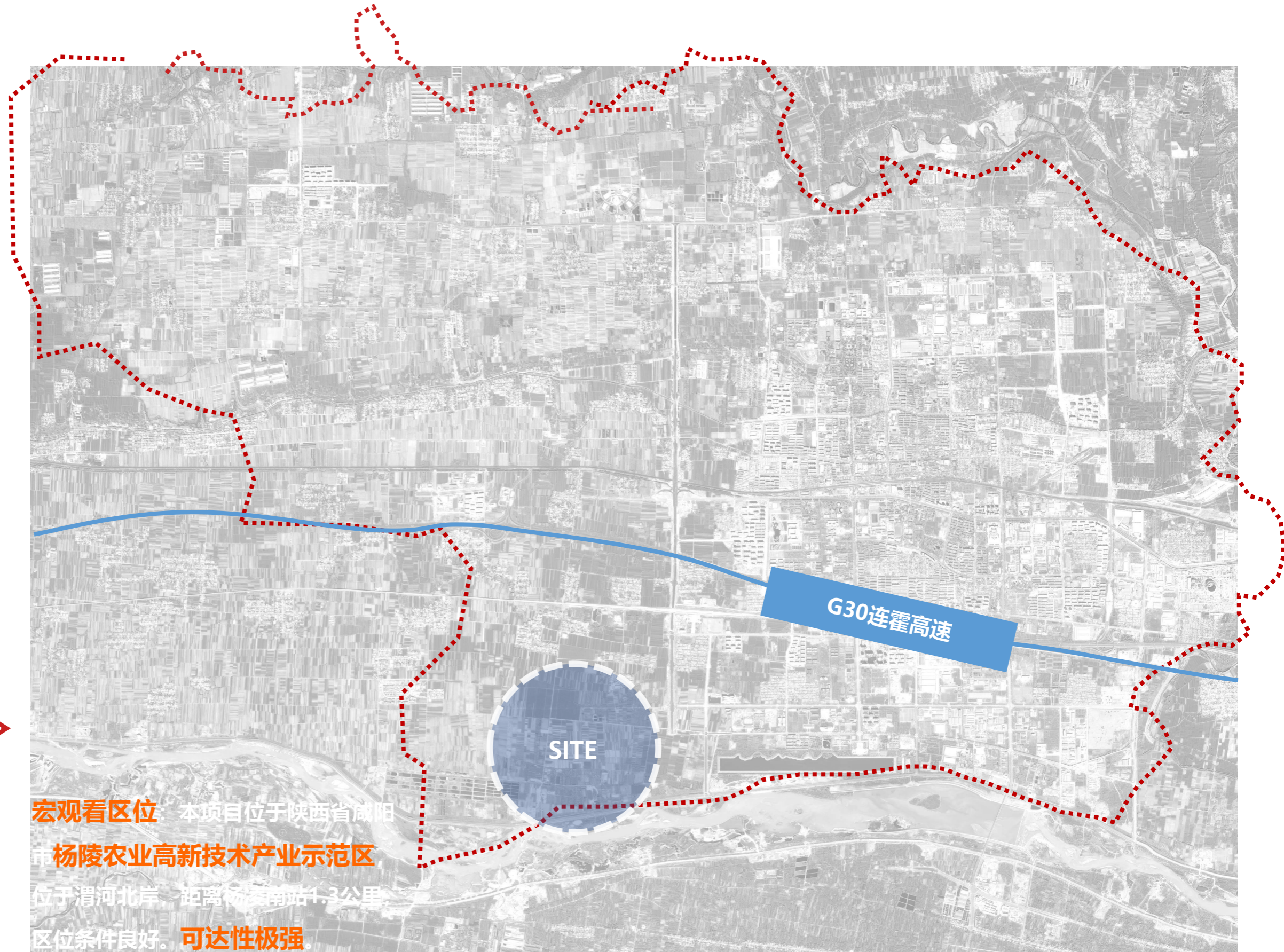
Scheme design of new campus of Yangling Vocational and Technical College



中国建筑西北设计研究院有限公司

2022.7

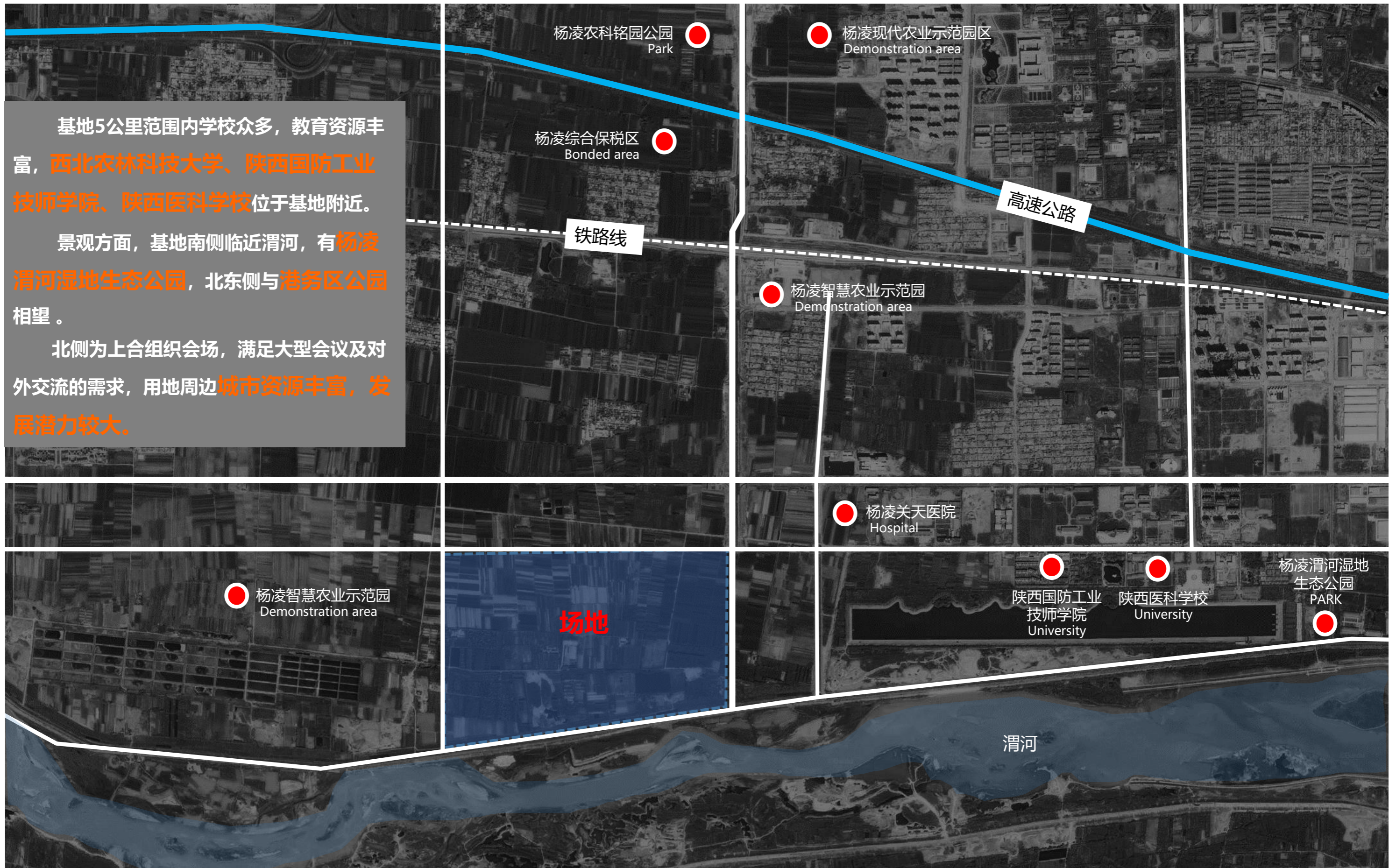
1、区位分析



2、周边交通分析图

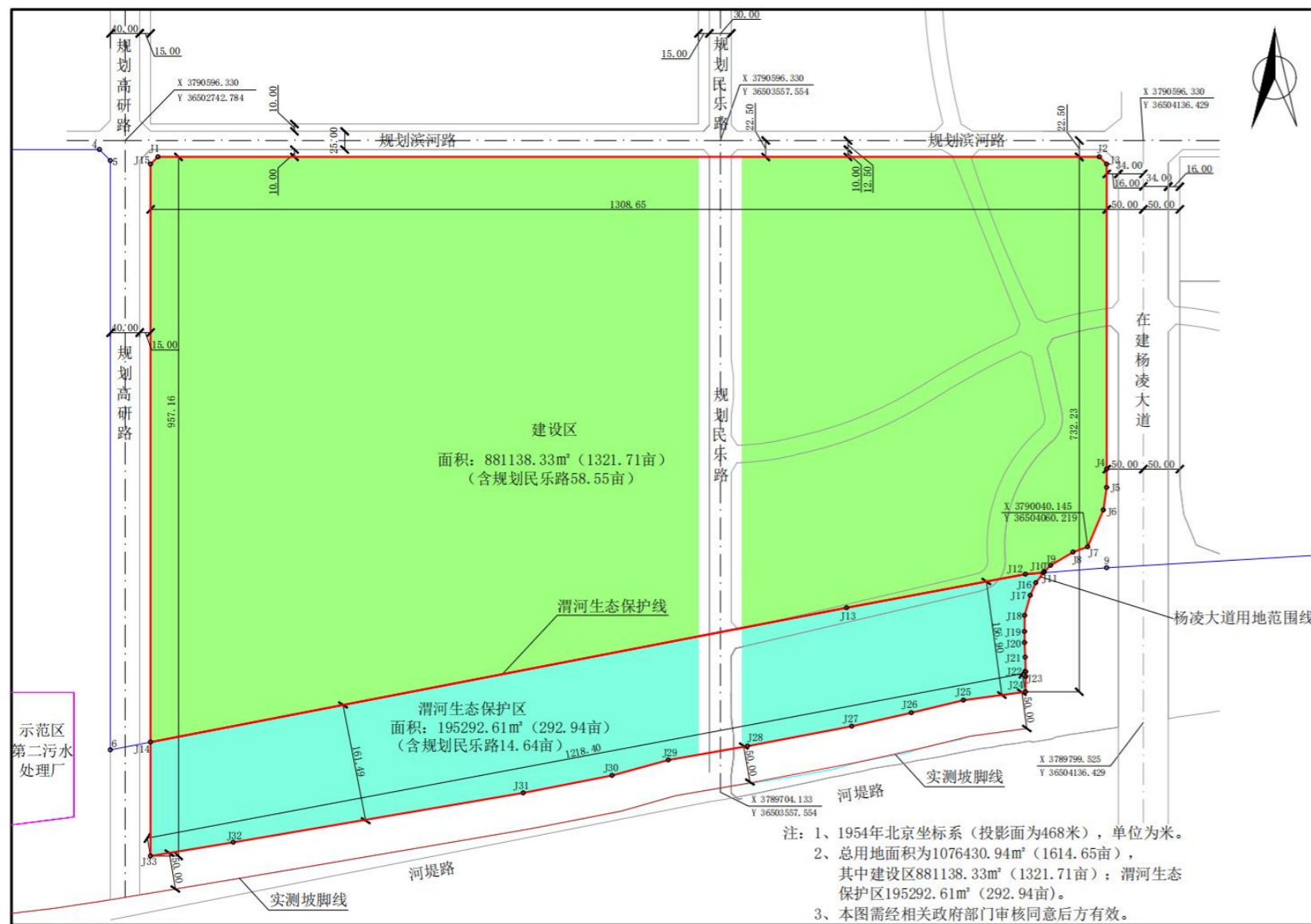


3、区域资源分析图



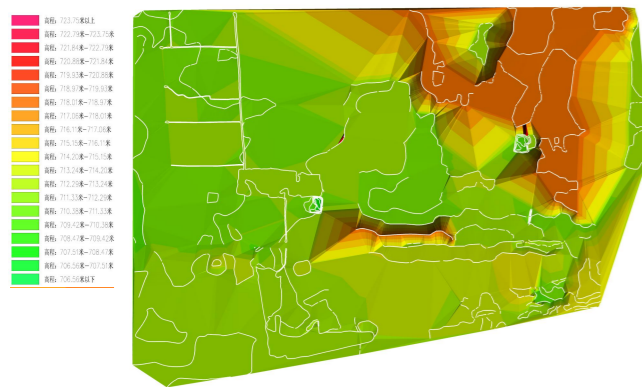
4、规划范围

杨凌职业技术学院地处滨河路以南，河堤路以北，杨凌大道以西，高研路以东区域。基地东西长约1308米，西边南北长约为957米，东边南北长约为732米。规划建设用地面积88.11ha，渭河生态保护区面积19.53ha。基地用地规整，建设条件良好。

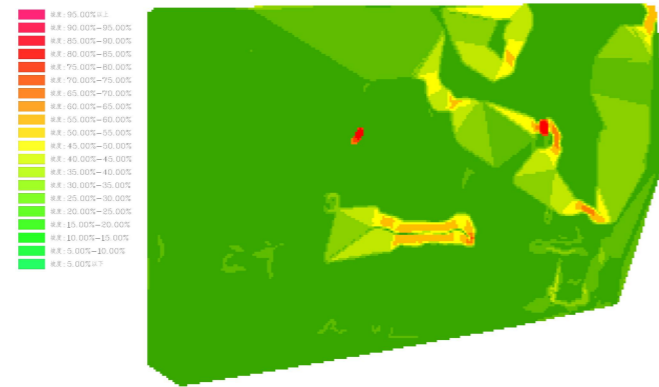


5、现状条件分析

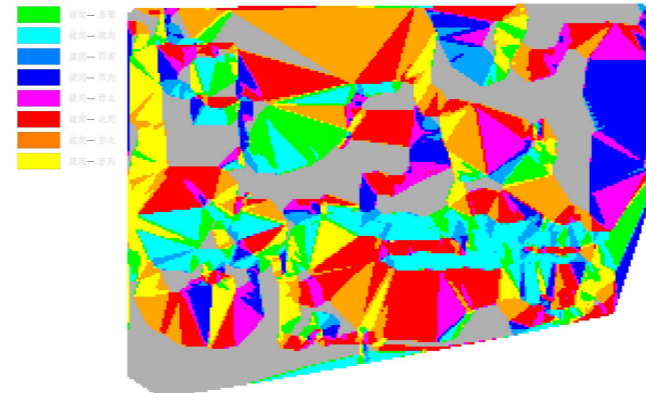
地形地貌分析图



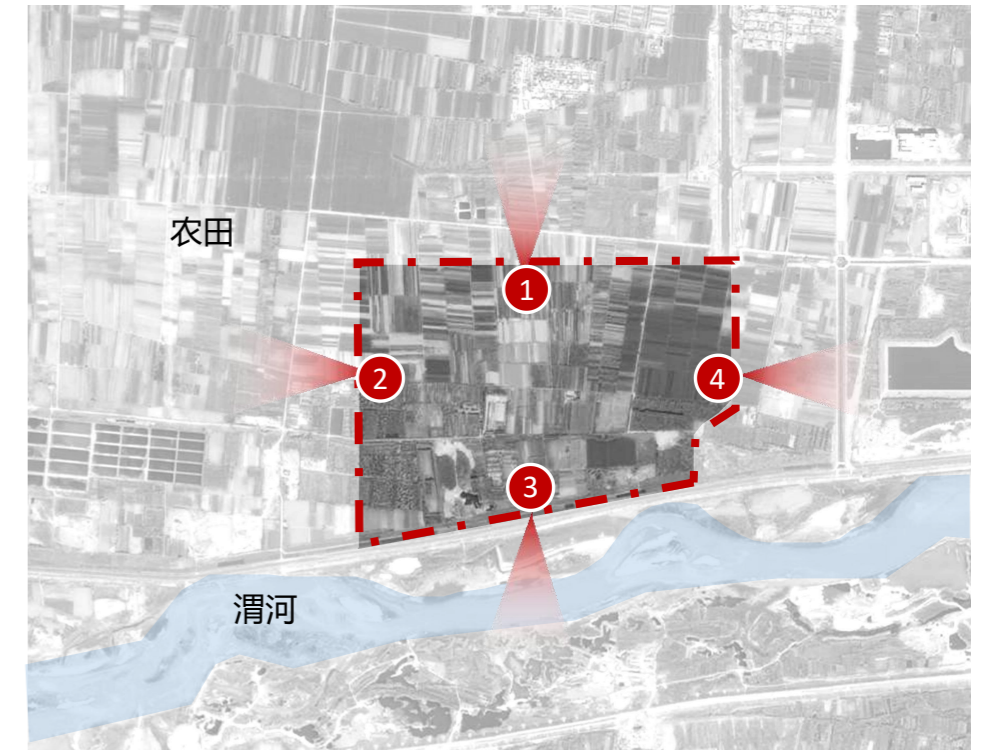
高程分析图



坡度分析图



坡向分析图



现状用地南北长、东西窄，呈梯形形状，总体较为规整。现状用地内为农作物种植地，有少量农作物及灌木。现状用地整体呈现内地外高的凹形趋势，坡差约1%，场地属于非湿陷性场地，地基饱和沙土不液化。地下水、地基土对混凝土结构及钢筋混凝土结构中。周边尚未开发，北部规划建设滨河路，西部规划建设高研路。



6、上位规划及规划条件解析

《杨凌示范区自贸片区控制性详细规划》2019年

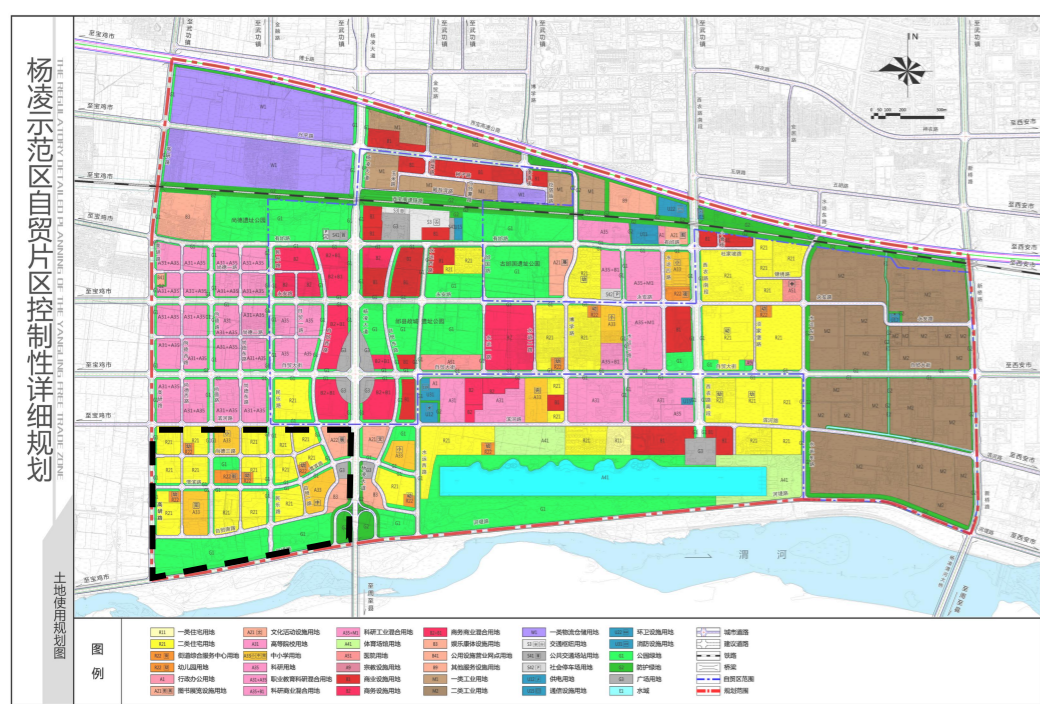
规划形成“一心、一带、两轴、七板块”的规划结构。

一心：国际农业商务中心；

一带：沿渭滨河景观休闲带；

两轴：国际农业中央商务轴与农业科研创新轴。

七板块：农业中央商务板块、综合保税板块、开放式大学园区板块、农科教育研发板块、涉农生产加工板块、都市宜居板块、生态宜居板块



中华人民共和国 建设项目 用地预审与选址意见书

用字第 6104032021-001号 号

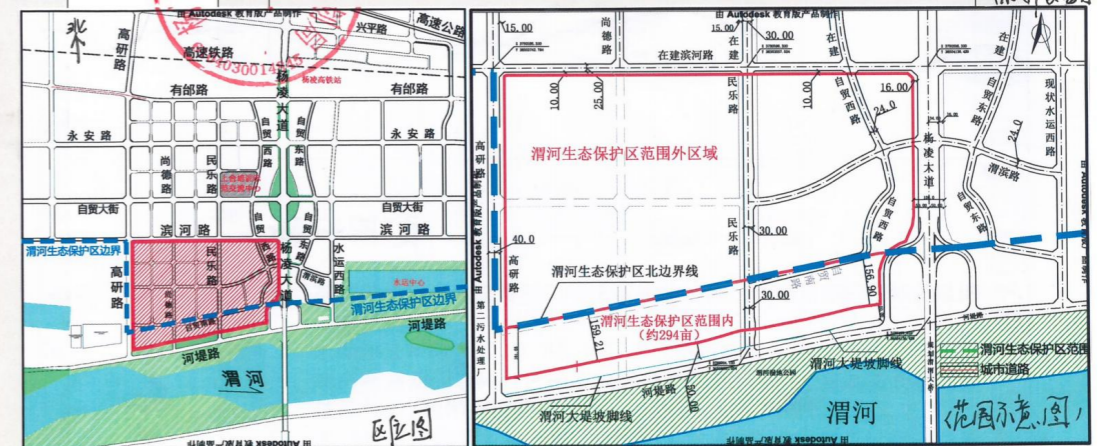
根据《中华人民共和国土地管理法》《中华人民共和国城乡规划法》和国家有关规定，经审核，本建设项目符合国土空间用途管制要求，核发此书。

核发机关

日期 2021年3月29日



项目名称	杨凌职业技术学院新校区 (杨凌现代农业职教创新园)建设园
项目代码	
建设单位名称	杨凌职业技术学院
项目建设依据	1.省教育厅关于该建设项目的批复(陕教[2020]155号) 2.杨凌示范区区域规划委员会会议纪要(2021年3月25日)
项目拟选位置	杨凌大道以西、河堤路绿化带以北、 滨河路以南、高研路以东区域
拟用地面积 (含各地类明细)	总范围面积约1616亩(含渭河生态保护区 内土地约294亩,含昆乐路、自贸西路等 主要城市道路)
拟建设规模	总建筑面积约55万平方米
附图及附件名称	1.项目区位图及总平面范围示意图, 2.渭河生态保护区内综合 保护区图



大调整的,应当重新办理本书。

7、校园解读

杨凌职业前身为国立西北农林专科学校附设高职，1999年，经国家教育部批准，陕西省农业学校、陕西省水利学校和陕西省林业学校合并组建省属全日制普通高等学校——杨凌职业技术学院。

学校秉持着 **明德强能、言物行恒** 的校训，立足陕西，辐射西北，迎头发展！



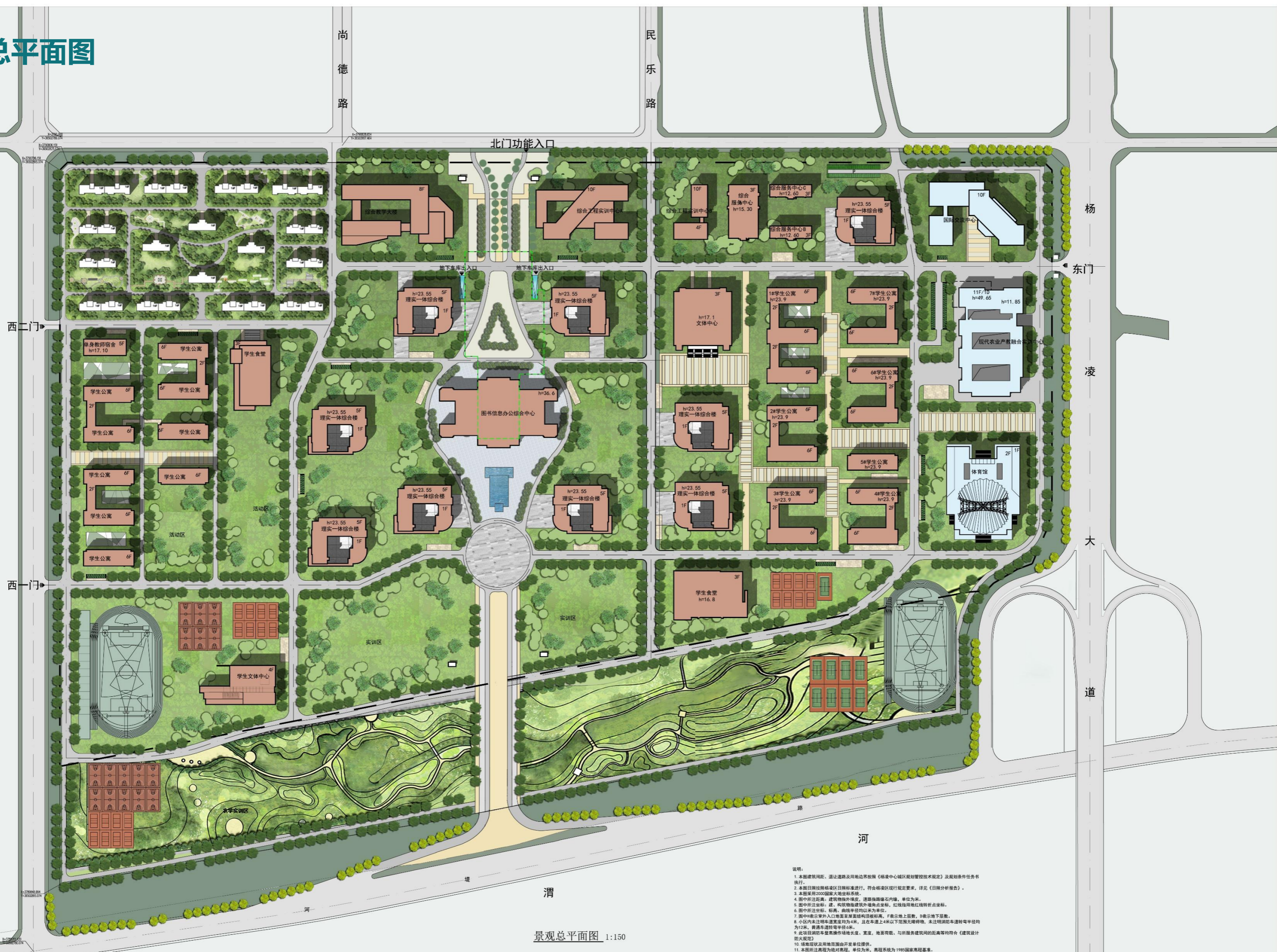
7、校园解读

学院坚持“以农为本，扎根西部，辐射全国，面向世界”

“农林做特、水利做优、土建做强、机电做精、管理做新”



9、总平面图



景观总平面图 1:150

- 说明:
1. 本图建筑间距、退让道路及用地边界按照《标准中心城市规划管控技术规范》及规划条件任务书执行。
 2. 本图日照按照《建筑日照标准》进行，符合标准区现行规范要求，详见《日照分析报告》。
 3. 本图采用2000国家大地坐标系。
 4. 图中所注距离：建筑物指外轮廓、道路指路缘石内缘，单位为米。
 5. 图中所注坐标：建、构筑物指建筑外轮廓点坐标，红线指用地红线转折点坐标。
 6. 图中所注总高、标高、曲线半径均以米为单位。
 7. 图中数字旁为出入口位置及建筑构成标高，F表示地上层数，D表示地下层数。
 8. 小区内未注明车速宽度均为4米，且在车道上4米以下范围无障碍物，未注明消防车转弯半径均为12米，普通车转弯半径6米。
 9. 此项为消防登高操作场地长度、宽度、地形有数，与所服务建筑间的距离等均符合《建筑设计防火规范》。
 10. 场地现状及用地范围由开发单位提供。
 11. 本图所注高程为绝对高程，单位为米，高程系统为1985国家高程基准。

10、整体效果图

层层从绿水清浅

落花水面皆书香



10、图文信息中心效果图



10、理实一体综合楼效果图



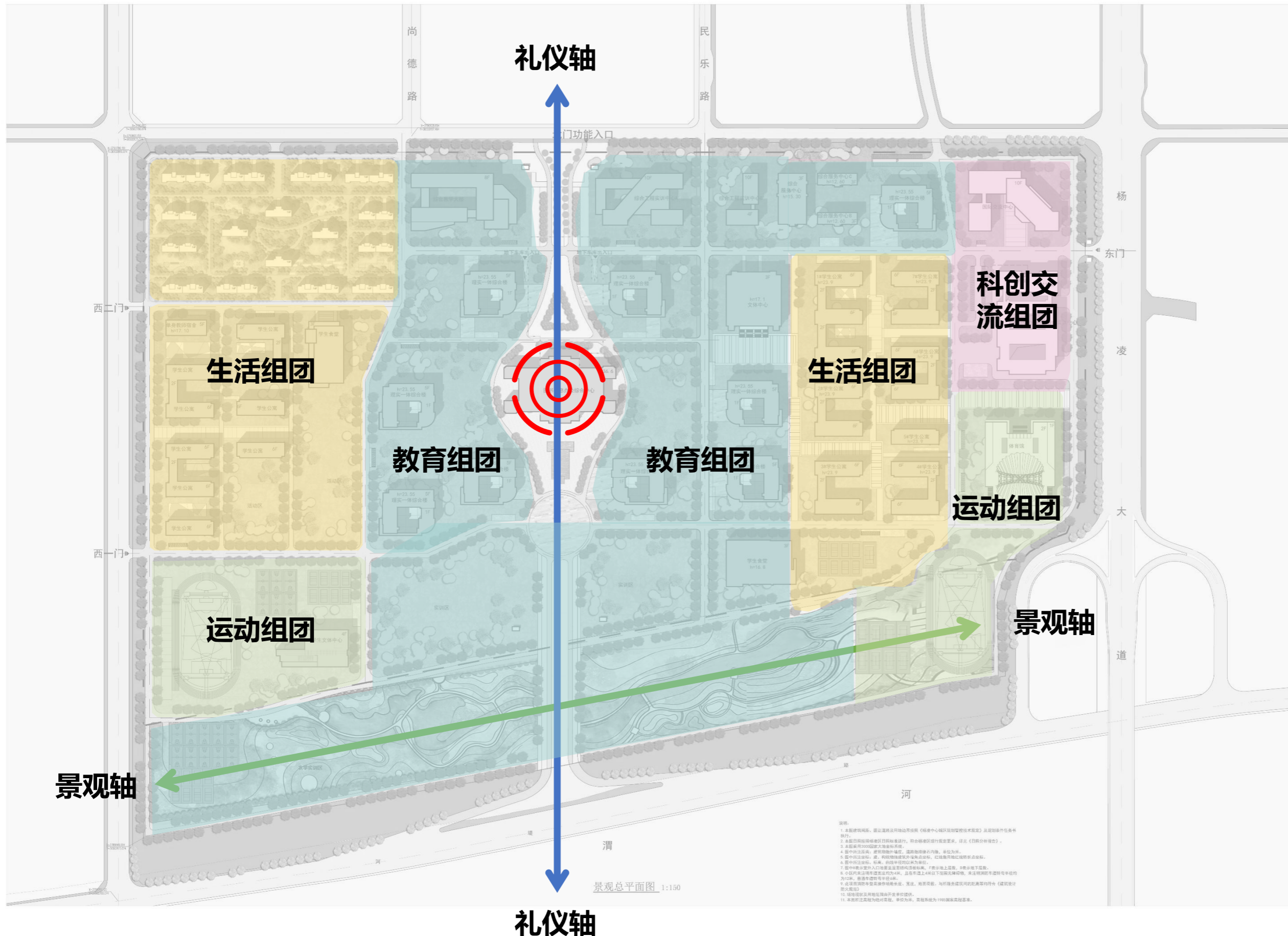
10、第一学生食堂效果图



10、学生宿舍效果图



11、规划结构图



本次规划方案中，形成了“**一心、两轴、多组团**”的总体规划结构。

图例

- 景观轴
- 礼仪轴
- 核心
- 教育组团
- 生活组团
- 运动组团
- 科创交流组团

说明：
 1. 本规划编制、设计依据及用地条件按照《杨凌中心城总体规划》及规划条件任务书执行。
 2. 本规划用地性质按照《城市用地分类与规划建设用地标准》执行。
 3. 本规划采用2000国家大地坐标系。
 4. 图中所有道路、绿地、建筑、构筑物均按现状标注，标注为规划。
 5. 图中所有建筑、构筑物均按现状标注，标注为规划。
 6. 图中所有建筑、构筑物均按现状标注，标注为规划。
 7. 图中所有建筑、构筑物均按现状标注，标注为规划。
 8. 图中所有建筑、构筑物均按现状标注，标注为规划。
 9. 图中所有建筑、构筑物均按现状标注，标注为规划。
 10. 图中所有建筑、构筑物均按现状标注，标注为规划。
 11. 本规划及工程为绝对高程，单位为米，高程系统为1985国家高程基准。

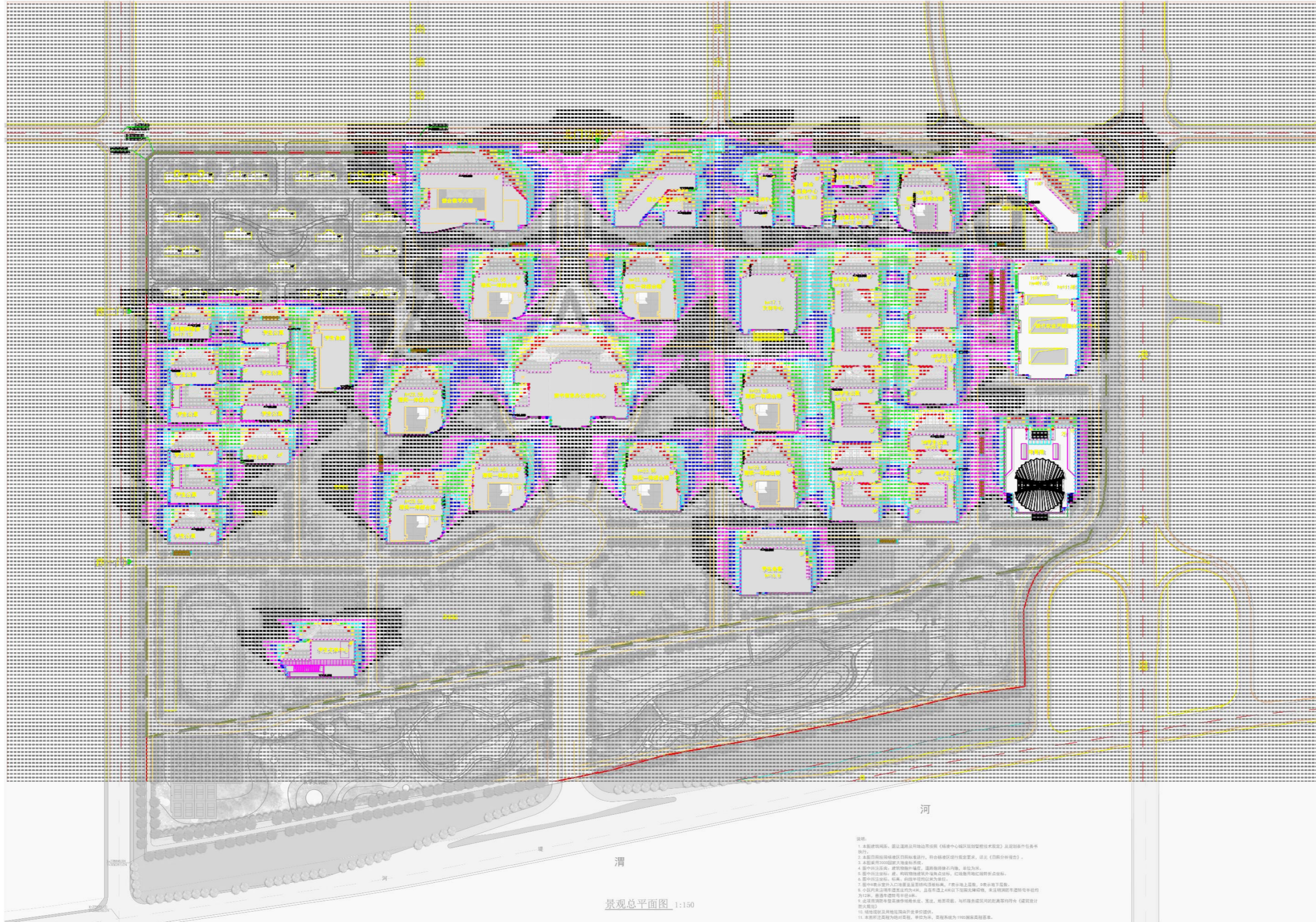
12、功能分区规划图



本次规划方案中，考虑到使用便捷、资源共享、可持续发展等因素，在功能上将校区划分为八个区块，布局相互关联，形成有机统一的整体。

- 图例
- 教学区
 - 生活区
 - 公共活动区
 - 运动区
 - 科创交流区
 - 远期发展区
 - 实训区

14、日照规划图



本日照分析采用众智日照分析V12.0软件并依据杨凌职业技术学院最新的规划设计方案总平面图，根据日照分析的平面日照图可判定：本地各建筑单体满足相关法律法规的要求。

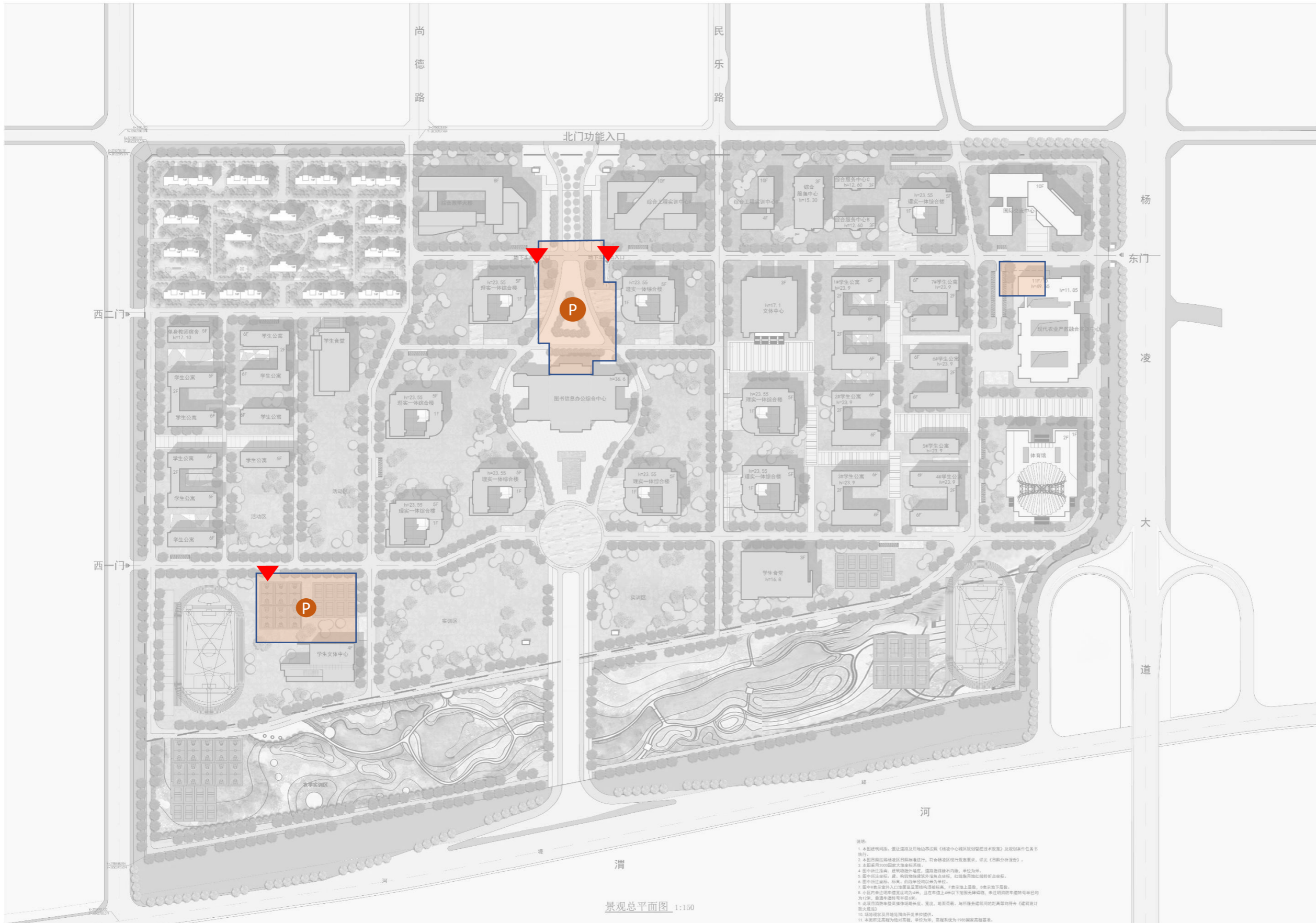
图例

- 0小时
- 4小时
- 1小时
- 5小时
- 2小时
- 6小时
- 3小时

说明：
 1. 本规划编制、审批及用地申请均按照《杨凌中心城规划管理技术规定》及规划条件执行。
 2. 本规划日照分析按照《城市居住区规划设计规范》、《日照分析标准》、《日照分析软件》。
 3. 本规划日照分析采用日照分析软件进行，符合标准设计规范要求，详见《日照分析标准》。
 4. 图中日照分析、日照分析结果、日照分析结果、日照分析结果、日照分析结果、日照分析结果。
 5. 图中日照分析、日照分析结果、日照分析结果、日照分析结果、日照分析结果、日照分析结果。
 6. 图中日照分析、日照分析结果、日照分析结果、日照分析结果、日照分析结果、日照分析结果。
 7. 图中日照分析、日照分析结果、日照分析结果、日照分析结果、日照分析结果、日照分析结果。
 8. 图中日照分析、日照分析结果、日照分析结果、日照分析结果、日照分析结果、日照分析结果。
 9. 图中日照分析、日照分析结果、日照分析结果、日照分析结果、日照分析结果、日照分析结果。
 10. 图中日照分析、日照分析结果、日照分析结果、日照分析结果、日照分析结果、日照分析结果。
 11. 本规划日照分析为日照分析，单位为米，高程系统为1985国家高程系统。

景观总平面图 1:150

15、地下空间规划图



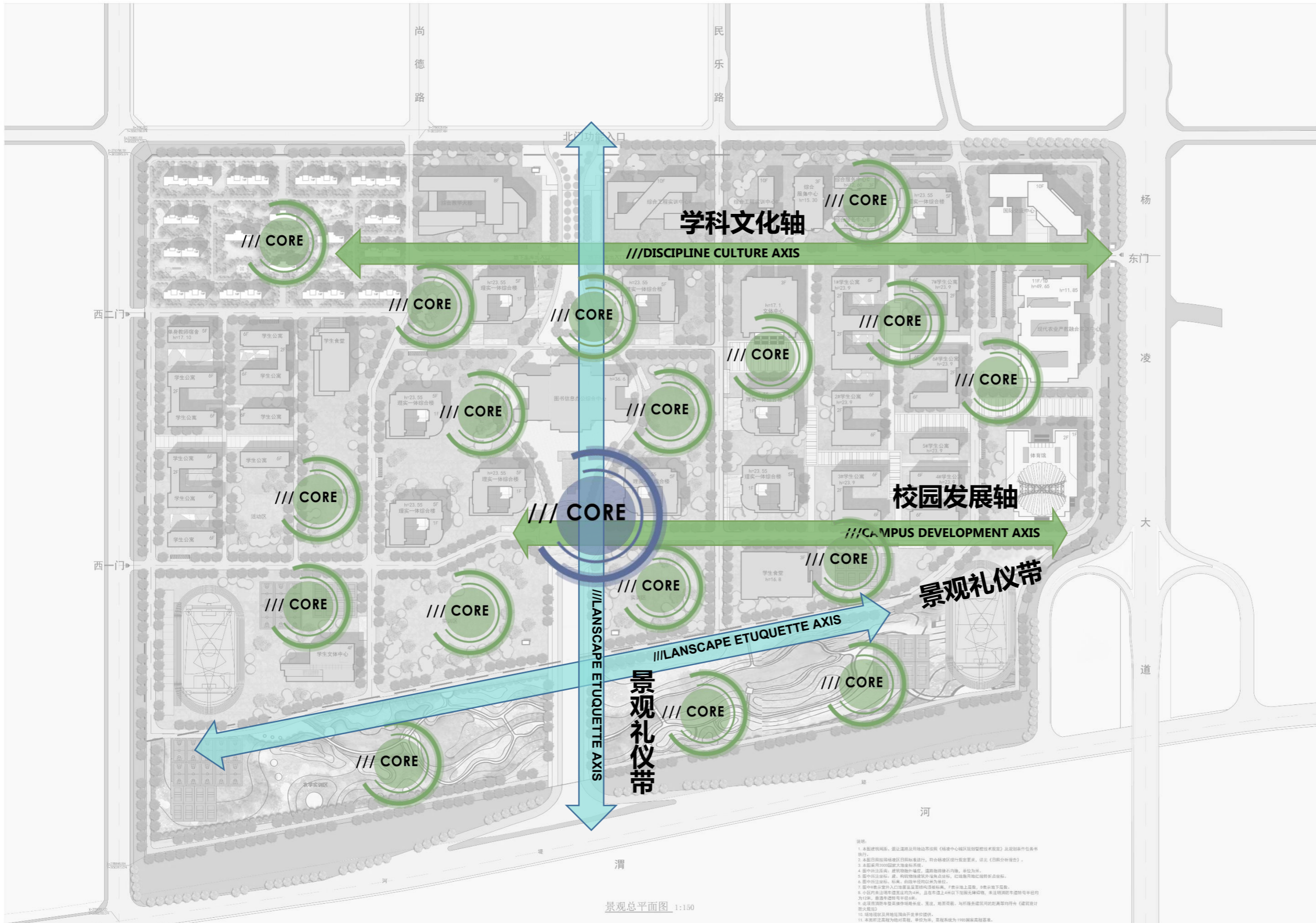
一期地下总建筑面积		20892
其中	设备用房	1100
	停车库	19792
二期地下总建筑面积		9440
其中	设备用房	4000
	停车库	5440
地下总建筑面积		30332

图例

- 地下建筑
- 地下车库出入口
- P 地下车库

说明:
 1. 本规划用地、建筑及用地边界等按照《杨凌中心城总体规划》及规划条件包界实施。
 2. 本规划用地按照《杨凌中心城总体规划》及《杨凌中心城总体规划》实施。
 3. 本规划用地按照《杨凌中心城总体规划》及《杨凌中心城总体规划》实施。
 4. 图中所有标注、标高、坐标均以技术为基准。
 5. 图中所有标注、标高、坐标均以技术为基准。
 6. 图中所有标注、标高、坐标均以技术为基准。
 7. 图中所有标注、标高、坐标均以技术为基准。
 8. 图中所有标注、标高、坐标均以技术为基准。
 9. 图中所有标注、标高、坐标均以技术为基准。
 10. 图中所有标注、标高、坐标均以技术为基准。
 11. 本规划用地、建筑及用地边界等按照《杨凌中心城总体规划》及规划条件包界实施。

16、景观系统规划图



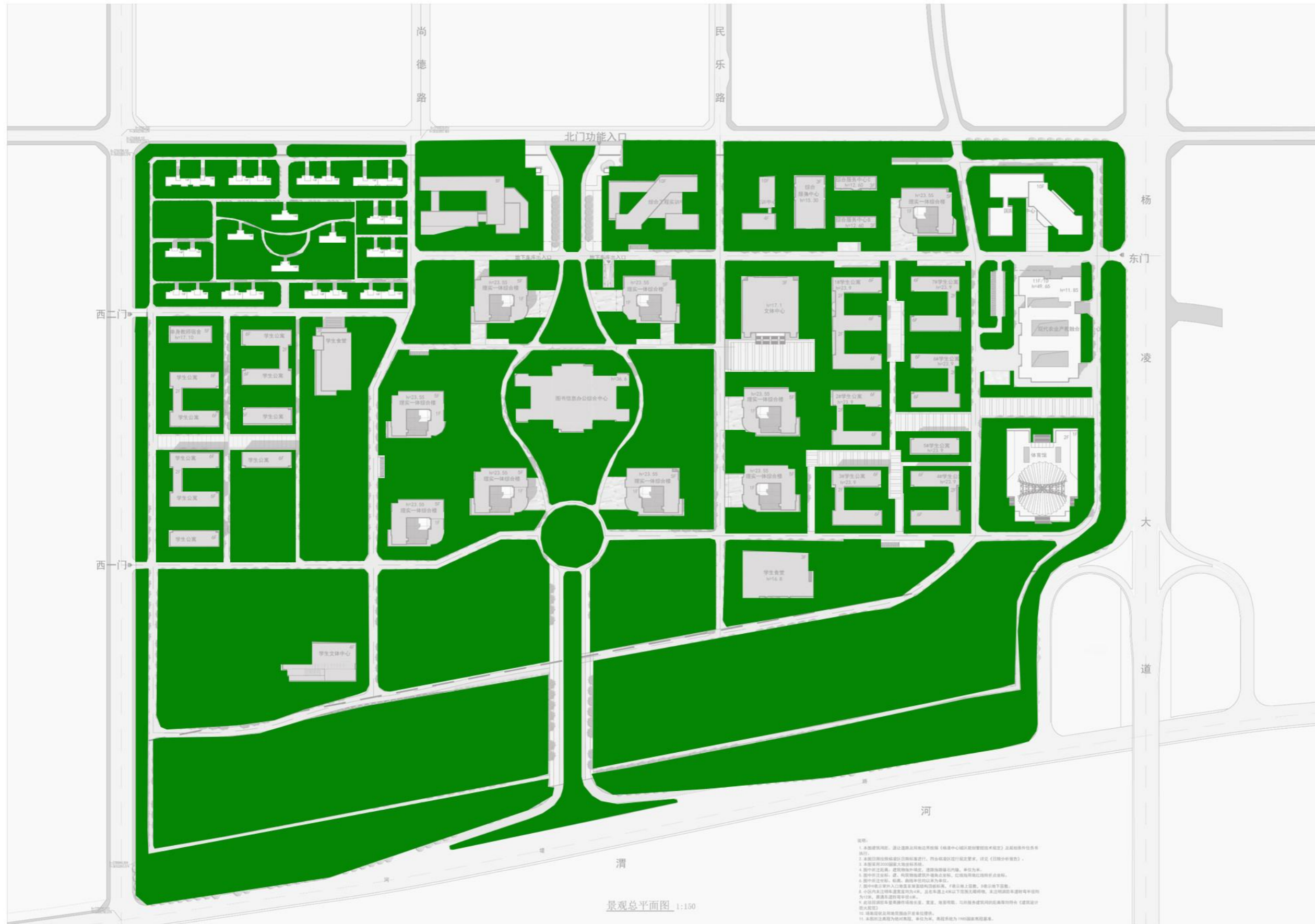
本次规划方案中，形成了“两带、两轴、多园”的总体景观结构。以文化性、地域性、生态性和特色性为设计原则，塑造崭新的校园形象，丰厚的人文情怀，灵动的交往空间和合理的功能布局。

图例

-  景观轴
-  景观节点
-  景观带
-  主要景观节点

说明:
 1. 本规划依据《城市道路及用地规划管理条例》(杨凌中心城区规划管理条例)及规划条件任务书编制。
 2. 本规划依据杨凌新区总体规划进行,符合杨凌新区总体规划要求,详见《自然分界线图》。
 3. 本规划采用2000国家大地坐标系。
 4. 图中所有道路、绿地、建筑、构筑物均按现状标注,道路宽度标注在道路中心线,建筑标注在建筑红线。
 5. 图中所有标注、说明、数据均以米为单位。
 6. 图中所有标注、说明、数据均以米为单位。
 7. 图中所有标注、说明、数据均以米为单位。
 8. 图中所有标注、说明、数据均以米为单位。
 9. 图中所有标注、说明、数据均以米为单位。
 10. 图中所有标注、说明、数据均以米为单位。
 11. 本规划及工程为绝对高程,单位为米,高程系统为1985国家高程基准。

17、绿地系统规划图



本次规划方案中，集中绿地主要沿建筑和道路分布，构成景观结构，其他建筑附属绿地位于多种类型建筑围合成的庭院空间中，满足礼仪、交流、休闲等多种校园活动需求。

图例

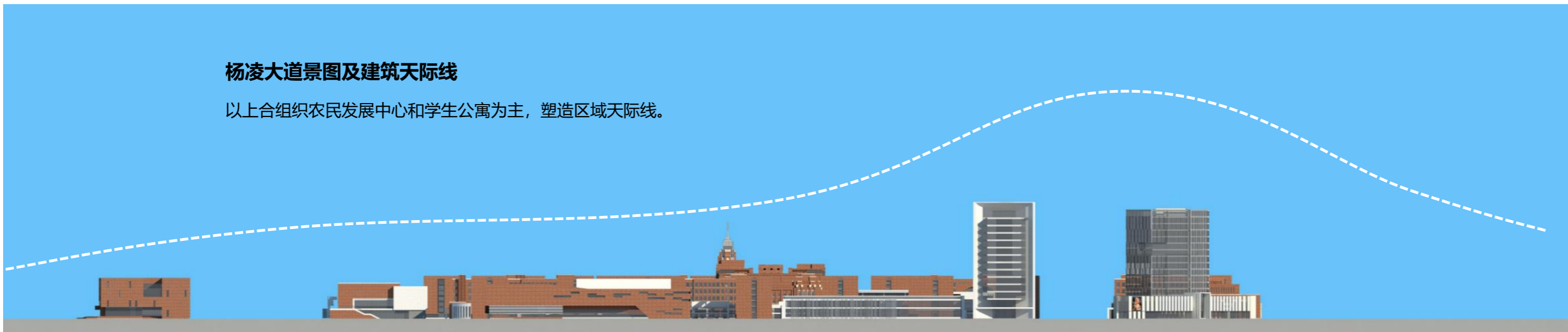
- 校园内绿地
- 校园内水体

说明：
 1. 本规划用地，通过道路及用地边界线《杨凌中心城近期控制性详细规划》及规划条件进行控制。
 2. 本规划用地按《城市用地分类与规划建设用地标准》(GB50132-2002)进行划分。
 3. 本规划用地按《城市用地分类与规划建设用地标准》(GB50132-2002)进行划分。
 4. 图中所示道路、建筑、构筑物等，均按现状进行标注，单位在米。
 5. 图中所示建筑、构筑物等，均按现状进行标注，单位在米。
 6. 图中所示建筑、构筑物等，均按现状进行标注，单位在米。
 7. 图中所示建筑、构筑物等，均按现状进行标注，单位在米。
 8. 图中所示建筑、构筑物等，均按现状进行标注，单位在米。
 9. 图中所示建筑、构筑物等，均按现状进行标注，单位在米。
 10. 图中所示建筑、构筑物等，均按现状进行标注，单位在米。
 11. 本规划用地按《城市用地分类与规划建设用地标准》(GB50132-2002)进行划分。

18、沿街建筑天际线规划

杨凌大道景图及建筑天际线

以上合组织农民发展中心和学生公寓为主，塑造区域天际线。



沿河路延申路街景图及建筑天际线

校园的主体建筑都成为视线中景，构建微起伏的天际线。

